

Manual de Usuario

Elaborado:
IdeaSys, 03 de Noviembre de 2014
Departamento de documentación



Índice

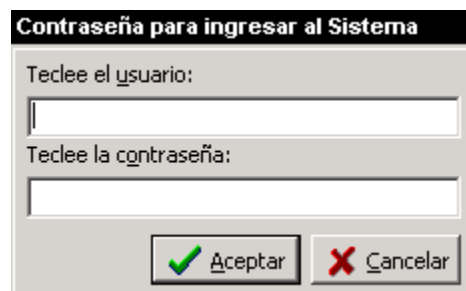
Contenido

Índice	2
Ingresar al Sistema	4
Sistema	6
Cerrar Módulo.....	6
Selecciona Empresa.....	6
Empresas	7
Nueva Empresa.....	8
Para guardar los cambios dar clic en el botón Guardar.	9
Modificar Empresa	10
Consultar	11
Eliminar	12
Exportar a Excel	12
Actualiza la Base IdeaAlmacen	13
Usuarios	14
Nuevo.....	15
Editar.....	¡Error! Marcador no definido.
Eliminar	¡Error! Marcador no definido.
Exportar Excel.....	¡Error! Marcador no definido.
Inventario	16
Cargar inventario a terminal	16
Verificador	19
Inventarios en Terminal	20
Nuevo Inventario en Terminal.....	22
Nueva Ubicación.....	23

Primer y Segundo Conteo de inventario	25
Conteo Manual	25
Conteo Automático	27
Reporte de Diferencias	28
Inicializa Inventario	30
Carga Inventario Teórico	30
Reporte Diferencias Inventario Teórico Vs Físico.....	31
Ordenes	32
Estatus Ordenes	33
Pedidos	34
Salir del Sistema	35

Ingresar al Sistema

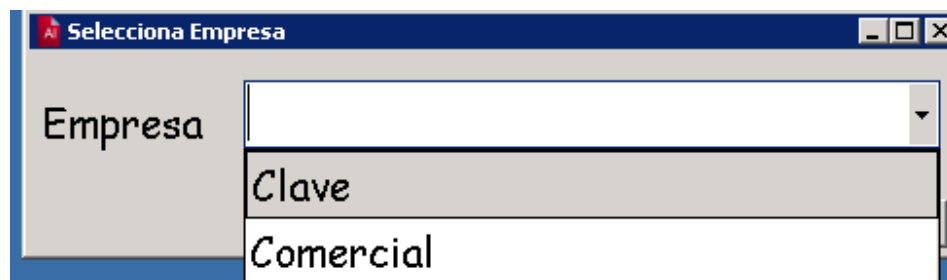
Para ingresar al sistema dar doble clic en el icono de IdeaAlmacen.exe, al ejecutarlo se pedirán las credenciales de ingreso al sistema. Fig.1



The image shows a dialog box with a dark title bar that reads "Contraseña para ingresar al Sistema". Inside the dialog, there are two text input fields. The first is labeled "Teclee el usuario:" and the second is labeled "Teclee la contraseña:". Below the input fields, there are two buttons: "Aceptar" with a green checkmark icon and "Cancelar" with a red X icon.

Fig.1

Ingresar Usuario y la contraseña, dar clic en Aceptar, si las credenciales son correctas se mostrará una ventana en el cual se deberá seleccionar la empresa a trabajar (Fig.2), de lo contrario marcará error de Usuario.



The image shows a dialog box titled "Selecciona Empresa". It features a list box on the left labeled "Empresa" and a text input field on the right. The list box contains two items: "Clave" and "Comercial". The "Clave" item is currently selected and highlighted.

Fig.2

Al ingresar al sistema se muestra la ventana inicial de IdeaAlmacén en la cual se tienen diferentes pestañas, por ejemplo:

- Sistema
- Inventario
- Ordenes
- Pedidos

A continuación se describen cada una de las funciones. Fig.3

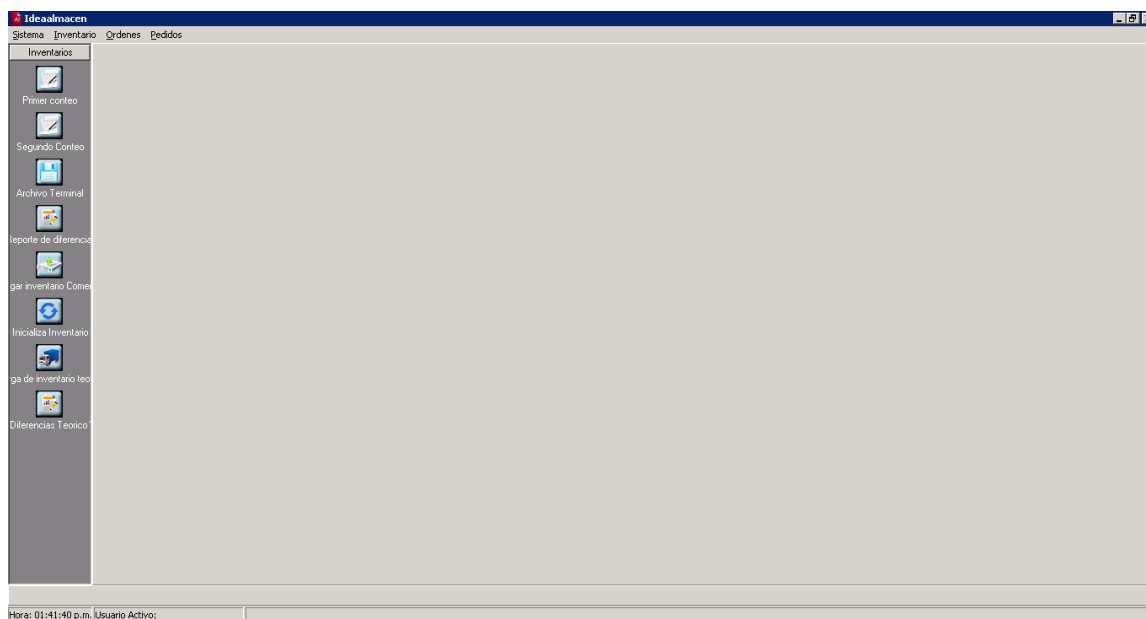


Fig.3

Sistema

Cerrar Módulo

Esta función permite cerrar el modulo en el cual se está trabajando actualmente, sin cerrar todo el programa.Fig.4

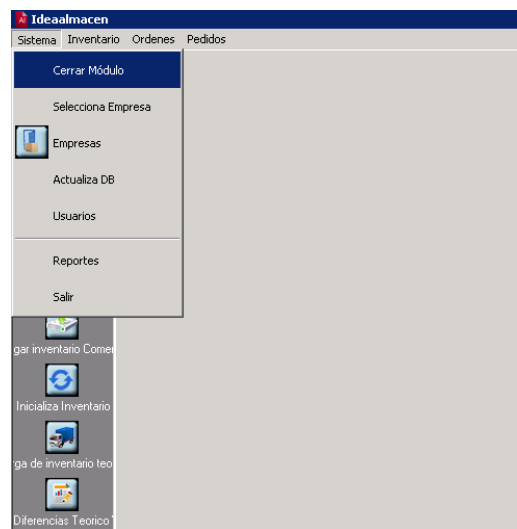


Fig.4

Selecciona Empresa

Si se desea trabajar con otra empresa, dar clic en Selecciona Empresa, aparecerá el menú con las empresas, si se desea cambiar, seleccionar la empresa y dar clic en aceptar. Fig.5

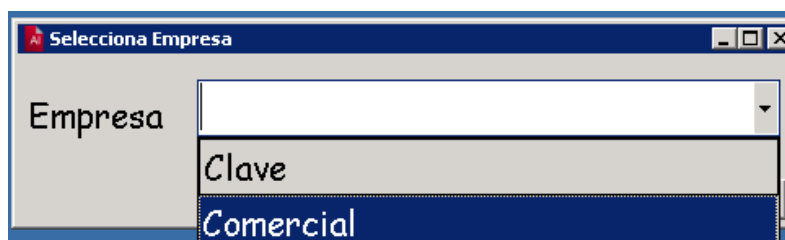


Fig.5

Empresas

En el apartado de empresas Fig.6 se pueden realizar diversas actividades, por ejemplo:

Crear nueva empresa, modificar existentes, realizar consultas a la empresa sobre características, borrar empresas, así como exportar la información mostrada en pantalla a un archivo Excel.

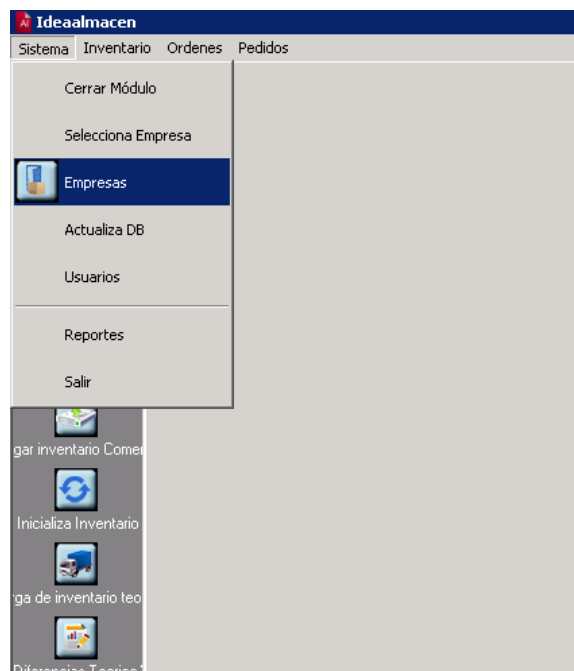


Fig.6

Nueva Empresa

Para crear una Nueva empresa dar clic en el botón "Nuevo". Fig.7

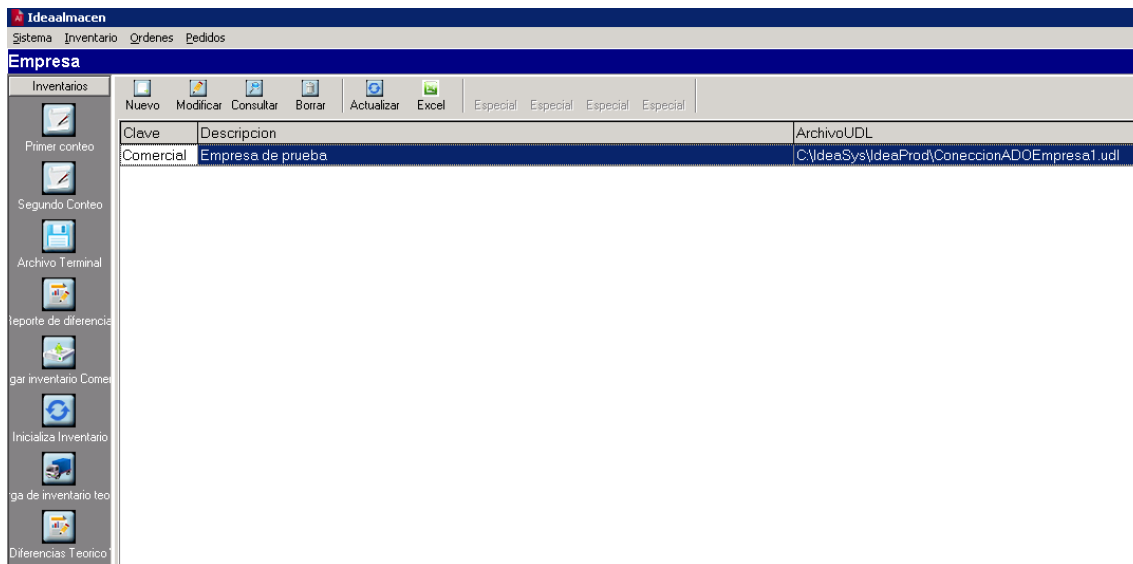


Fig.7

Se mostrará una ventana (Fig.8) en la cual se ingresarán los datos de la empresa como:

Clave: Clave de la empresa.

Descripción: Breve descripción sobre la empresa.

UDL: Seleccionar el archivo UDL configurado hacia la Base de datos de la empresa (SQL).

Salida Insumos: Configuración de las Salidas de Insumos.

Entrada Insumos: Configuración de las Entradas de Insumos.

Entrada Producción: Configuración de la entrada de Producción.

Razón Social: Razón Social de la empresa.

Línea 1 Reportes: Primera línea mostrada en un reporte.

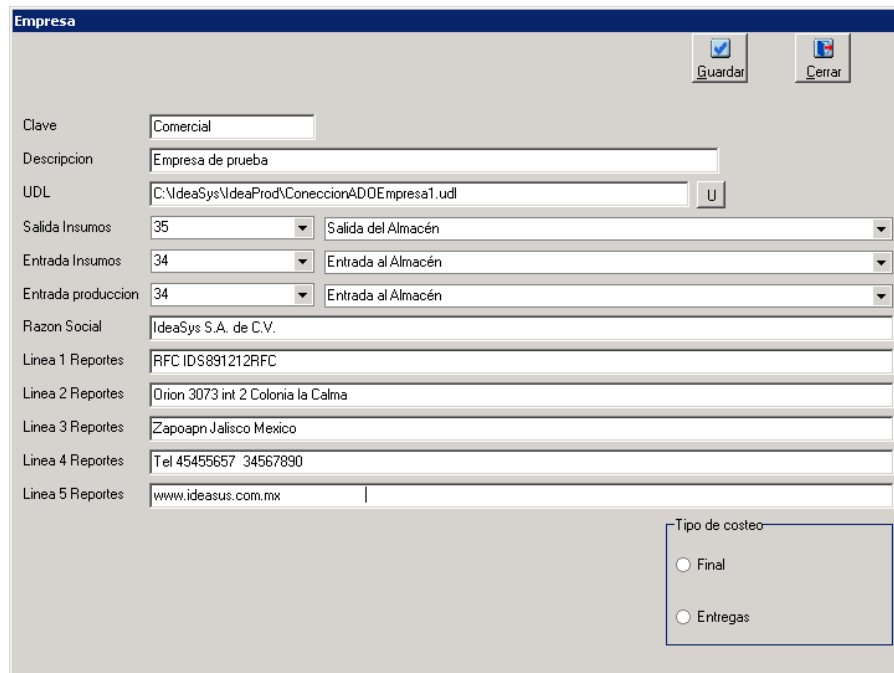
Línea 2 Reportes: Segunda línea mostrada en un reporte.

Línea 3 Reportes: Tercer línea mostrada en un reporte.

Línea 4 Reportes: Cuarta línea mostrada en un reporte.

Línea 5 Reportes: Quinta línea mostrada en un reporte.

Tipo de Costeo: Tipo de reparto de utilidades, sobre el total o entregado.



Empresa

Guardar Cerrar

Clave Comercial

Descripcion Empresa de prueba

UDL C:\IdeaSys\IdeaProd\ConeccionADOEmpresa1.udl U

Salida Insumos 35 Salida del Almacén

Entrada Insumos 34 Entrada al Almacén

Entrada produccion 34 Entrada al Almacén

Razon Social IdeaSys S.A. de C.V.

Linea 1 Reportes RFC IDS891212RFC

Linea 2 Reportes Orion 3073 int 2 Colonia la Calma

Linea 3 Reportes Zapopan Jalisco Mexico

Linea 4 Reportes Tel 45455657 34567890

Linea 5 Reportes www.ideasus.com.mx

Tipo de costeo

Final

Entregas

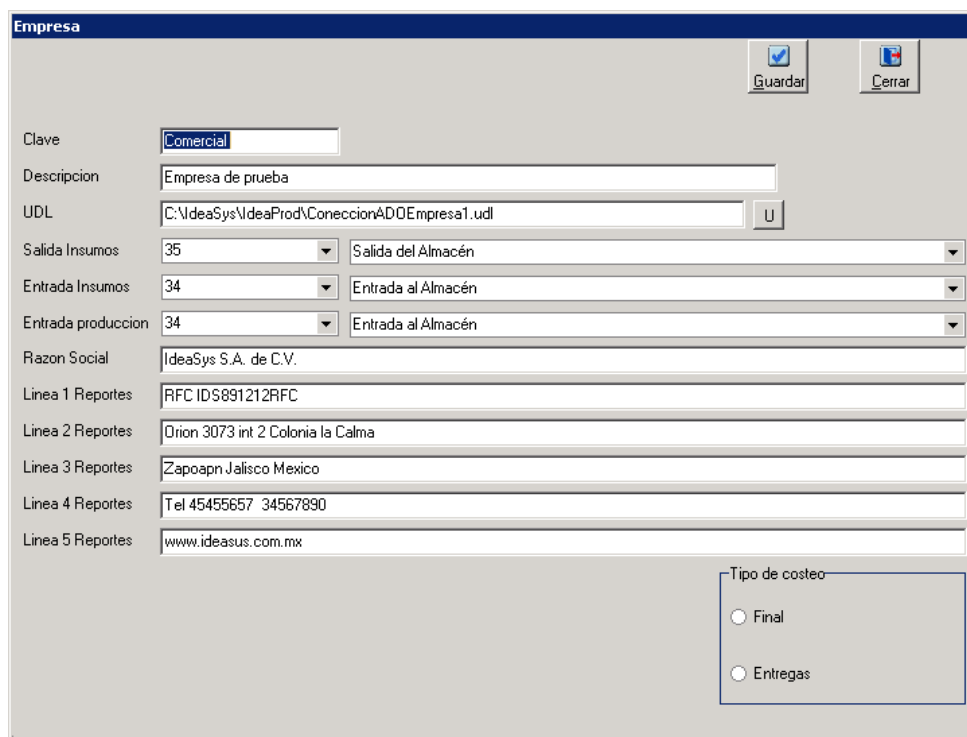
Fig.8

Para guardar los cambios dar clic en el botón Guardar.

Modificar Empresa

Para modificar una empresa, se deberá seleccionar y dar clic en el botón Modificar, se mostrará una ventana en la cual se actualizará la información.

Para guardar los cambios realizados, dar clic en el botón guardar. Fig.9



Empresa

Guardar Cerrar

Clave: Comercial

Descripcion: Empresa de prueba

UDL: C:\IdeaSys\IdeaProd\ConeccionADOEmpresa1.udl U

Salida Insumos: 35 Salida del Almacén

Entrada Insumos: 34 Entrada al Almacén

Entrada produccion: 34 Entrada al Almacén

Razon Social: IdeaSys S.A. de C.V.

Linea 1 Reportes: RFC IDS891212RFC

Linea 2 Reportes: Orion 3073 int 2 Colonia la Calma

Linea 3 Reportes: Zapopan Jalisco Mexico

Linea 4 Reportes: Tel 45455657 34567890

Linea 5 Reportes: www.ideasus.com.mx

Tipo de costeo:

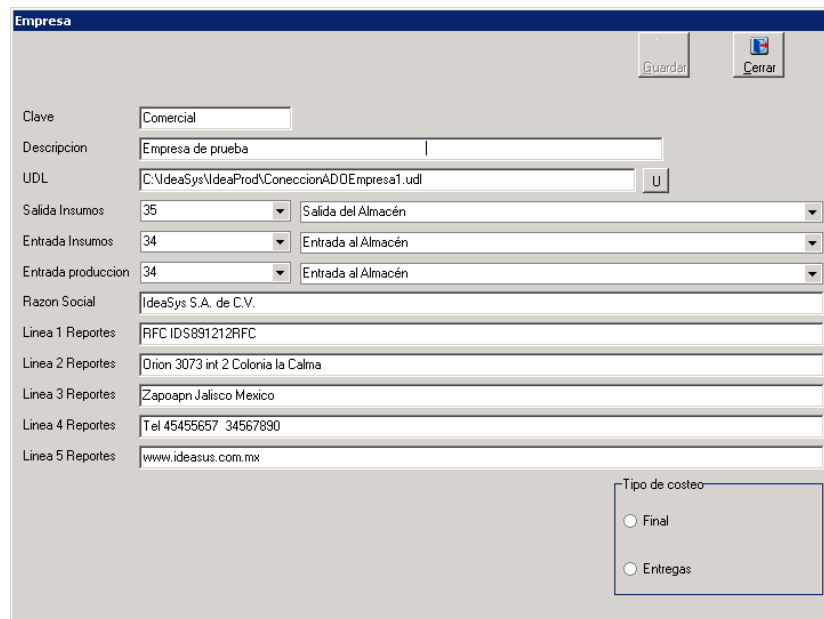
Final

Entregas

Fig.9

Consultar

Para Consultar los datos de una empresa se tiene que seleccionar y dar clic en el botón Consultar, se abrirá una ventana la cual muestra la información de la empresa. Fig.10



Empresa

Guardar Cerrar

Clave: Comercial

Descripcion: Empresa de prueba

UDL: C:\IdeaSys\IdeaProd\ConeccionADDEmpresa1.udl U

Salida Insumos: 35 Salida del Almacén

Entrada Insumos: 34 Entrada al Almacén

Entrada produccion: 34 Entrada al Almacén

Razon Social: IdeaSys S.A. de C.V.

Linea 1 Reportes: RFC IDS891212RFC

Linea 2 Reportes: Orion 3073 int 2 Colonia la Calma

Linea 3 Reportes: Zapopan Jalisco Mexico

Linea 4 Reportes: Tel 45455657 34567890

Linea 5 Reportes: www.ideasus.com.mx

Tipo de costeo

Final

Entregas

Fig.10

Para cerrar la ventana dar clic en el botón Cerrar.

Eliminar

Para eliminar una empresa existente se deberá seleccionar, dar clic en el Botón Borrar, se mostrará una ventana de confirmación, dar clic en Aceptar. Fig.11

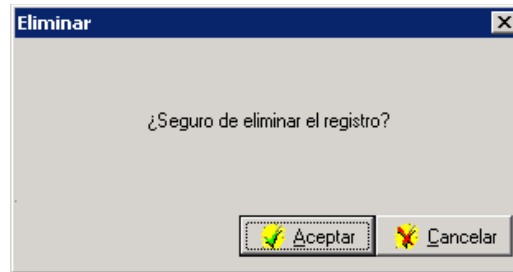


Fig.11

Exportar a Excel

Para exportar la tabla de las empresas dadas de alta, dar clic en el botón Exportar, se mostrará una ventana en la cual se deberá seleccionar la ruta destino del archivo Excel, dar clic en Guardar. Fig.12

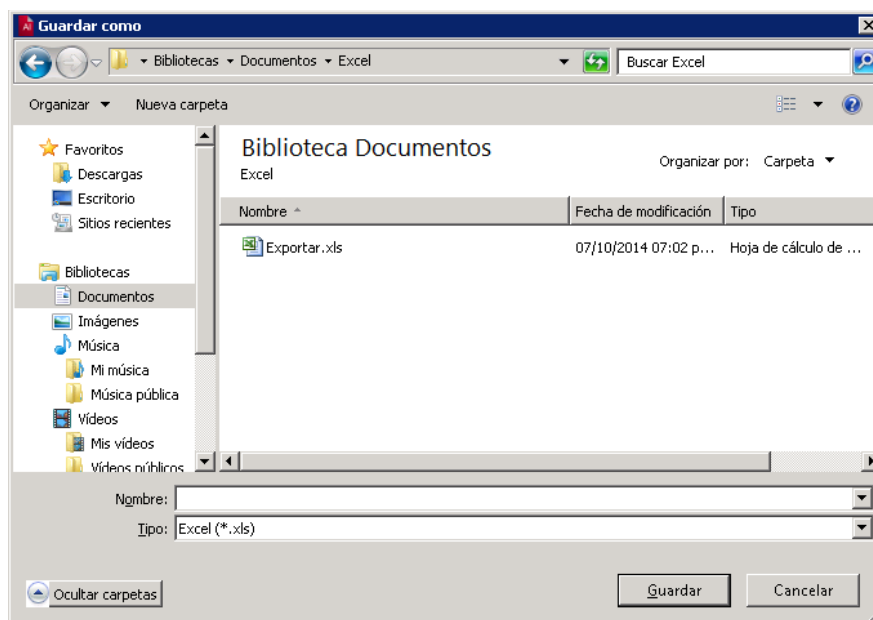


Fig.12

Actualiza la Base IdeaAlmacén

En este apartado se puede actualizar la Base de datos del IdeaAlmacén, para actualizar, solo dar clic en el Botón Actualizar DB Fig.13

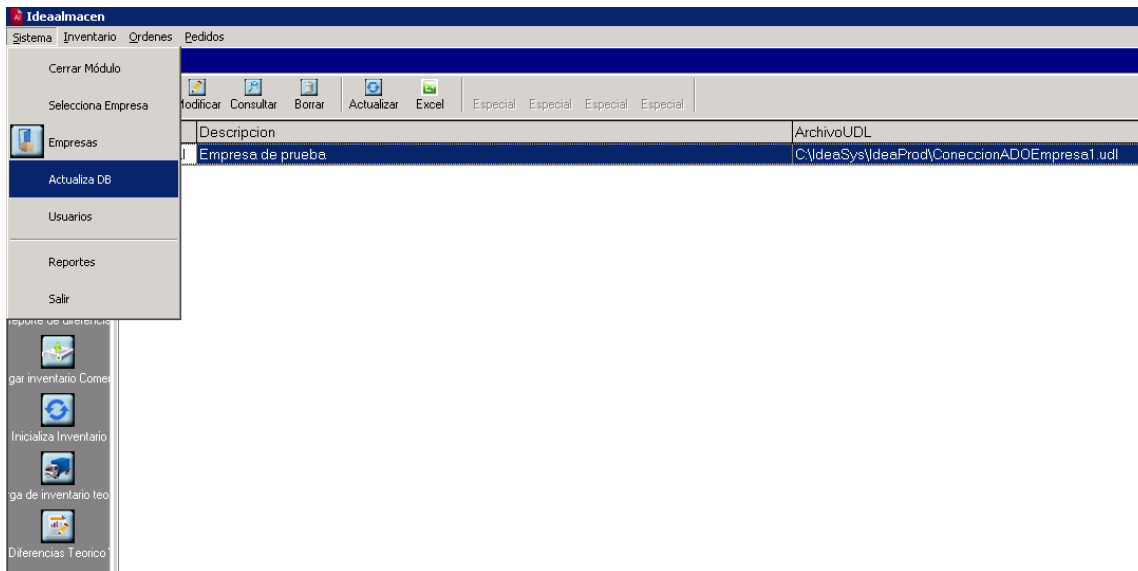


Fig.13

Usuarios

En este apartado se pueden dar de alta los usuarios del sistema así como los permisos de cada uno de ellos. Fig.14

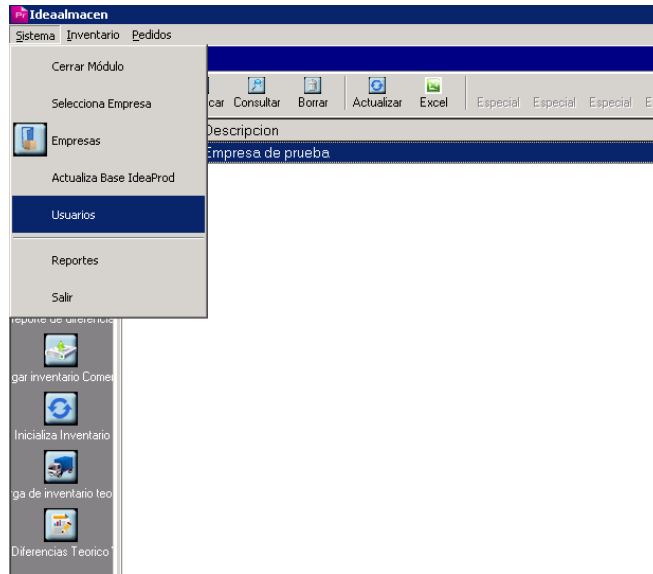


Fig.14

Nuevo

Para crear un usuario Nuevo dar clic en el botón Nuevo, se abrirá una ventana en la cual se ingresará la clave del Usuario, Nombre y su Contraseña. Fig.15

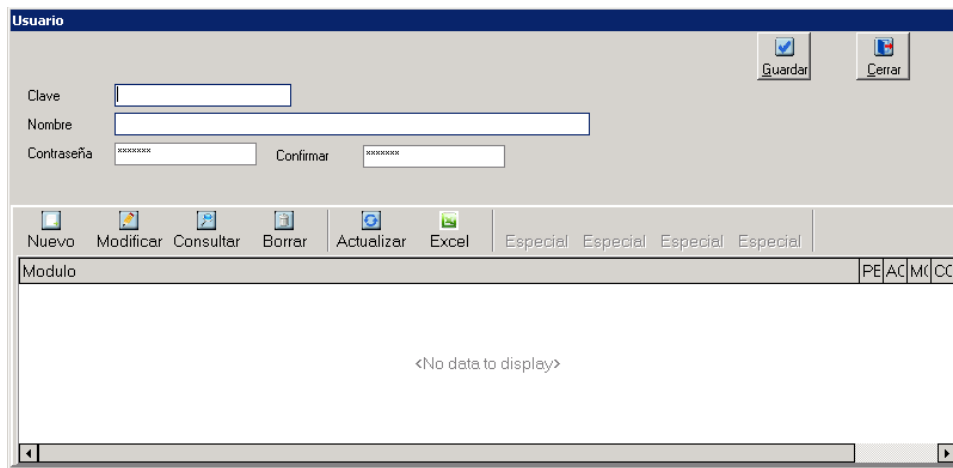


Fig.15

Se pueden agregar permisos a cada usuario esto dando clic en el apartado de Permiso, aquí se pueden configurar los permisos de acceso a Módulos, además de asignar permisos de Agregar, Modificar, Consultar, Eliminar, Ordenar, Filtrar, Navegar. Fig.16

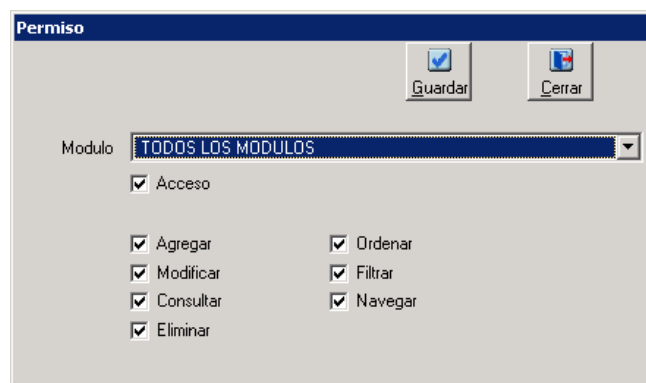


Fig.16


Para guardar los cambios, solo dar clic en Guardar.

También se pueden Modificar usuario, eliminar existentes así como exportar a Excel.

Inventario

Cargar inventario a terminal

El proceso para cargar el inventario a la terminal de la empresa seleccionada, solo consta de algunos pasos:

1.- Dar clic en el icono Archivo Terminal , al dar clic se generará un archivo con el nombre sku.txt el cual contiene el inventario transformado de tal modo que lo pueda leer la terminal.

Este archivo se genera en la ruta raíz de instalación de IdeaAlmacén y se rige por la arquitectura del sistema operativo, por ejemplo:

Windows 64

C:\Program Files (x86)\IdeaSys\IdeaAlmacén

Windows 32

C:\Program Files\IdeaSys\IdeaAlmacén

2.- Copiar el archivo Sku.txt a la terminal en la carpeta Inventarios en la siguiente ruta:

Flash Disk\Inventarios (en caso de tener un archivo con el mismo nombre, reemplazarlo)

Nota: Para poder visualizar la terminal, esta se debe sincronizar a nuestro computador, la ruta de almacén varia en cada terminal.

3.- Entrar a la terminal e ingresar al programa Inventarios, aparecerá un menú, dar clic en Actualiza BarCodes para cargar el archivo Sku.txt a nuestra terminal.Fig.20



Fig.20

Aparecerá una advertencia "¿Está seguro de cargar Archivo?", dar clic Yes.Fig.21



Fig.21

Automáticamente el sistema comenzará a cargar el archivo a la terminal.Fig.22



Fig.22

Se mostrará una barra indicando la importación, al terminar, se mostrará un mensaje de finalización. Hasta este momento, la terminal ya cuenta con los códigos del inventario de nuestra empresa.

Verificador

Para ingresar al verificador seleccionar Fig.23



Fig.23

Enseguida se mostrará una ventana (Fig.24) en la cual pide el Código de barras, se puede ingresar de dos maneras:

- 1.- Escaneando el código de barras directamente con la terminal
- 2.- Ingresándolo manualmente el código abriendo el teclado en el botón KB y presionar la tecla Enter para la búsqueda.

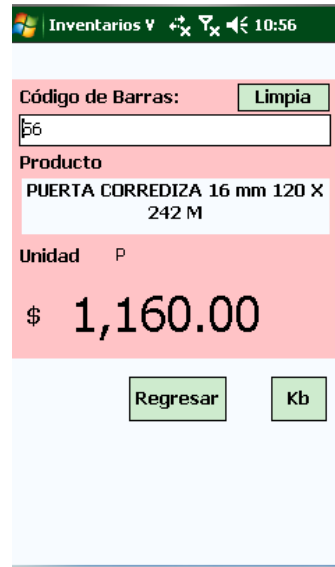


Fig.24

Inventarios en Terminal

Para crear un inventario en la terminal ingresar al menú Inventarios y seleccionar Inventario.Fig.25

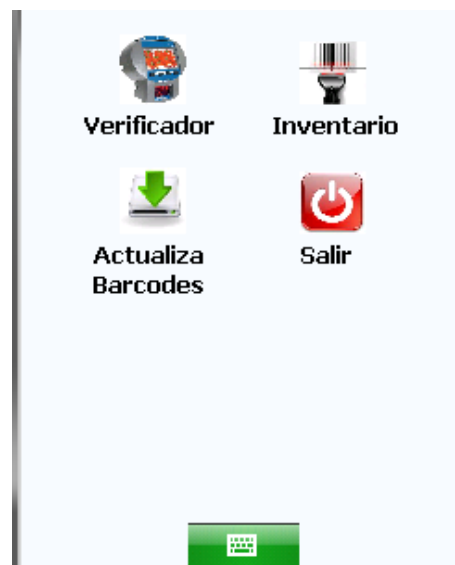


Fig.25

Después de seleccionar inventario aparecerá una ventana la cual nos indica las siguientes opciones:

Nuevo Inventario: Esta opción permite realizar un nuevo inventario desde la terminal.

NOTA: Si ya se estaba realizando un inventario pero no se finalizó, al ingresar a nuevo inventario borra los datos.

Ultimo Inventario: Esta opción permite ingresar al último inventario guardado.

Reparar Base Datos: Esta opción solo se utiliza cuando el sistema no permite capturar productos y/o marca error al ingresar a nuevo inventario o Ultimo inventario.



Fig.26

Nuevo Inventario en Terminal

Para realizar un nuevo inventario en la terminal, seleccionar “Nuevo Inventario”, el cual nos abrirá una ventana en la cual nos pide seleccionar una ubicación existente, en caso de no tener una ubicación, solo dar clic en Nueva Ubicación. Fig.27

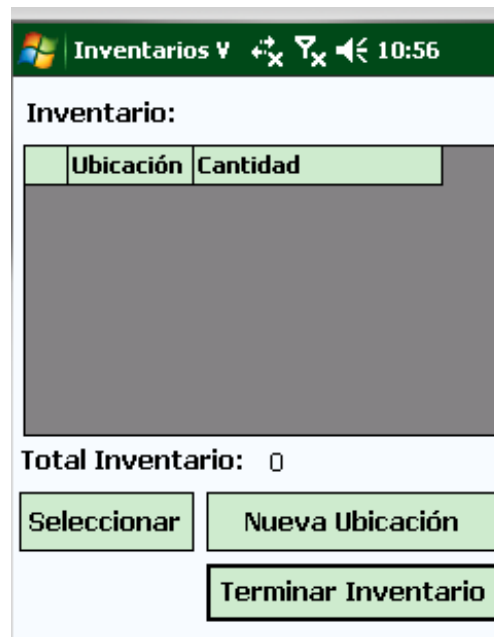


Fig.27

Nueva Ubicación

Seleccionar Nueva Ubicación, nos abrirá una ventana en la cual nos pedirá una ubicación, esta ubicación se puede ingresar manualmente o si se tiene un código de barras de las ubicaciones, solo es escanearlas, dar clic en aceptar y se habrá creado la ubicación. Fig.28

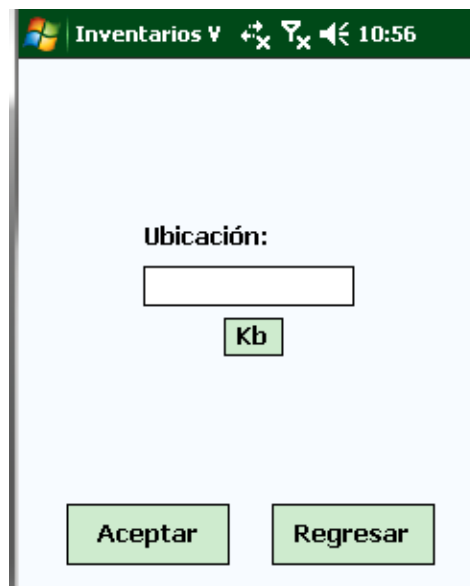


Fig.28

La captura de los productos (Fig.29) se puede realizar de dos maneras:

1: Captura Código. Fig.30

Esta opción solo captura el código de barras del producto y cada vez que pasa el lector va sumando el producto.

2: Captura Código-Cant. Fig.31

Esta opción captura el código de barras del producto y se puede poner la cantidad manualmente.

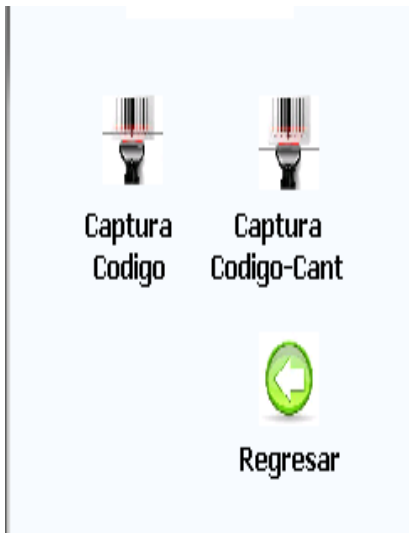


Fig.29

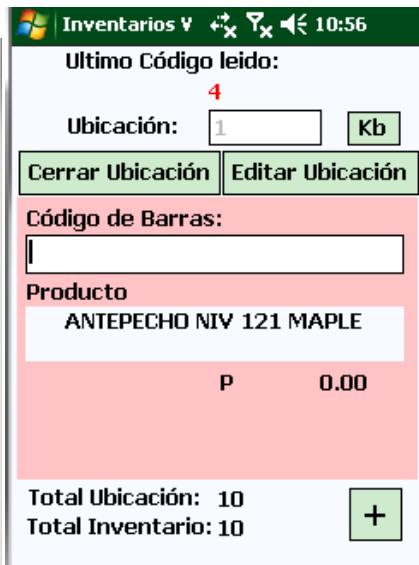


Fig.30

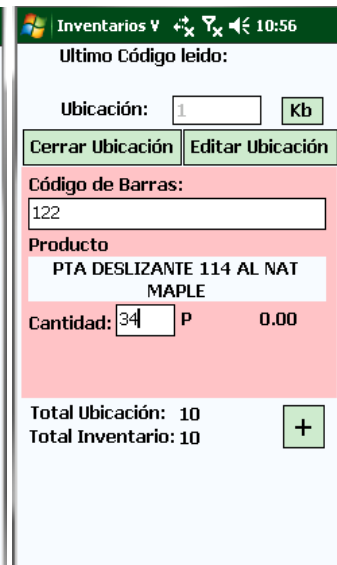


Fig.31

Al finalizar el inventario dar clic en el botón "Finalizar Inventario", al momento de finalizar, la terminal crea un archivo con el nombre Invent.txt. Fig.32

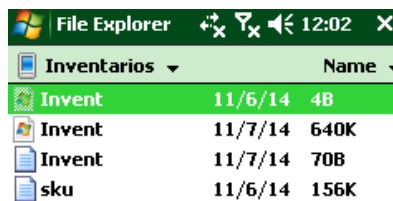


Fig.32

Primer y Segundo Conteo de inventario

Los conteos de inventarios consisten en capturar todos los productos con la terminal o manualmente. A continuación se describen cada uno de ellos.

Conteo Manual

Para realizar un Conteo manual dar clic en "Primer Conteo" , se abrirá una ventana de primer conteo. Fig.33

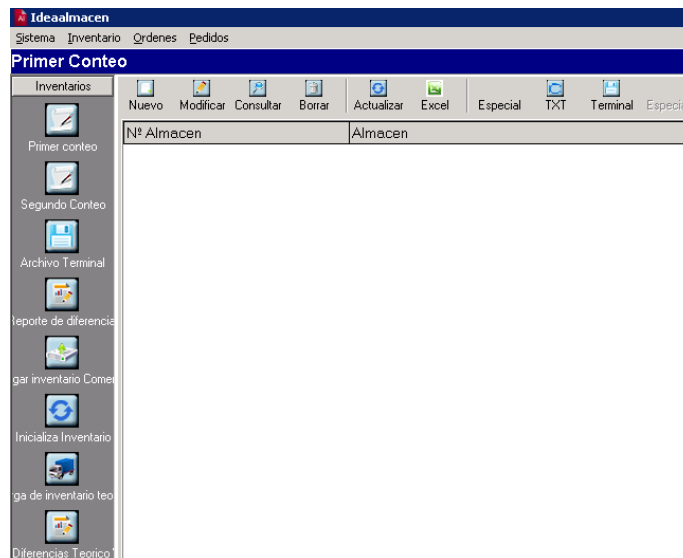


Fig.33

Dar clic en Nuevo, aparecerá una ventana el la cual se ingresará la ubicacion. Fig.34

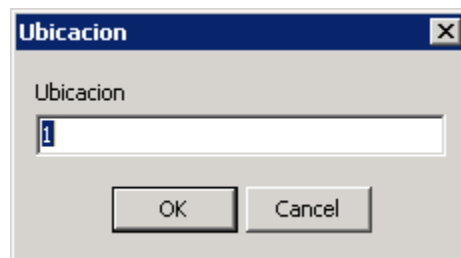


Fig.34

Después de ingresar la ubicación dar clic en OK.

El siguiente paso es agregar el modelo de cada producto, dar clic en OK. Fig.35

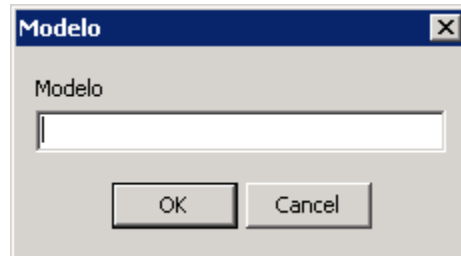


Fig.35

Enseguida se mostrará una ventana para agregar las piezas del producto, al finalizar dar clic en guardar. Fig.36

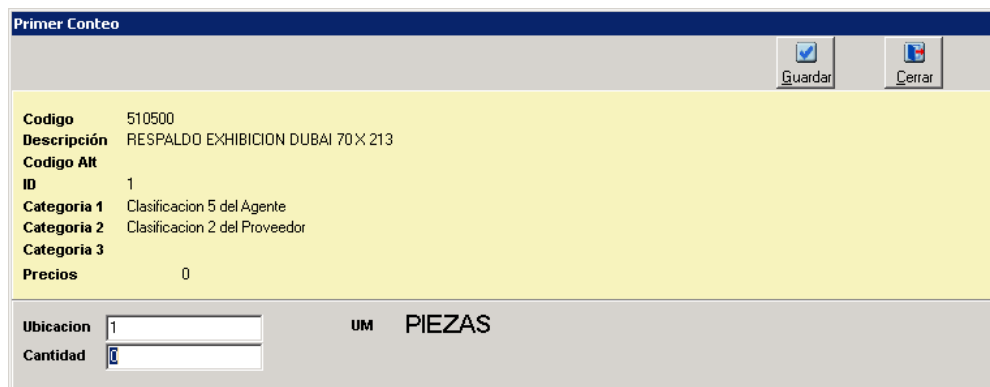



Fig.36

De esta manera se va realizando el conteo manualmente para cada producto.

Conteo Automático

Para realizar el conteo automático se debe capturar los productos desde la terminal véase tema Inventarios, al dar clic en Terminar Inventario se crea un archivo con el nombre Invent.txt en la ruta de la terminal "Flash Disk\Inventarios" este se debe cargar al IdeaAlmacén desde la ventana

Primer Conteo, en el botón Terminal  dar clic, se pedirá la ruta del archivo Invent.txt seleccionarlo y dar clic en abrir. Fig.37

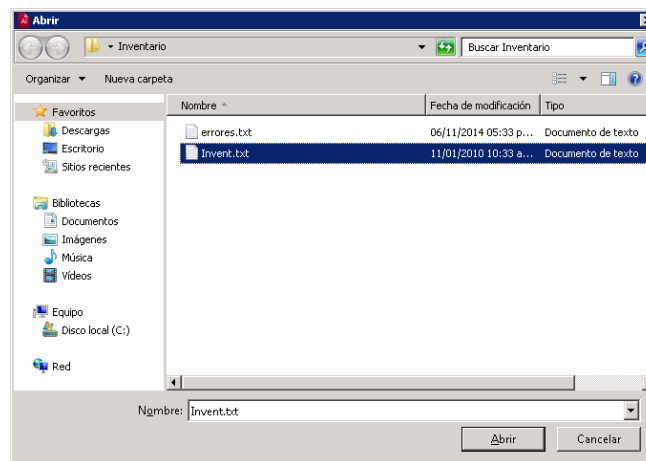


Fig.37

Al dar clic en abrir automáticamente comenzará la importación y al finalizar mostrará un mensaje de finalización. Fig.38

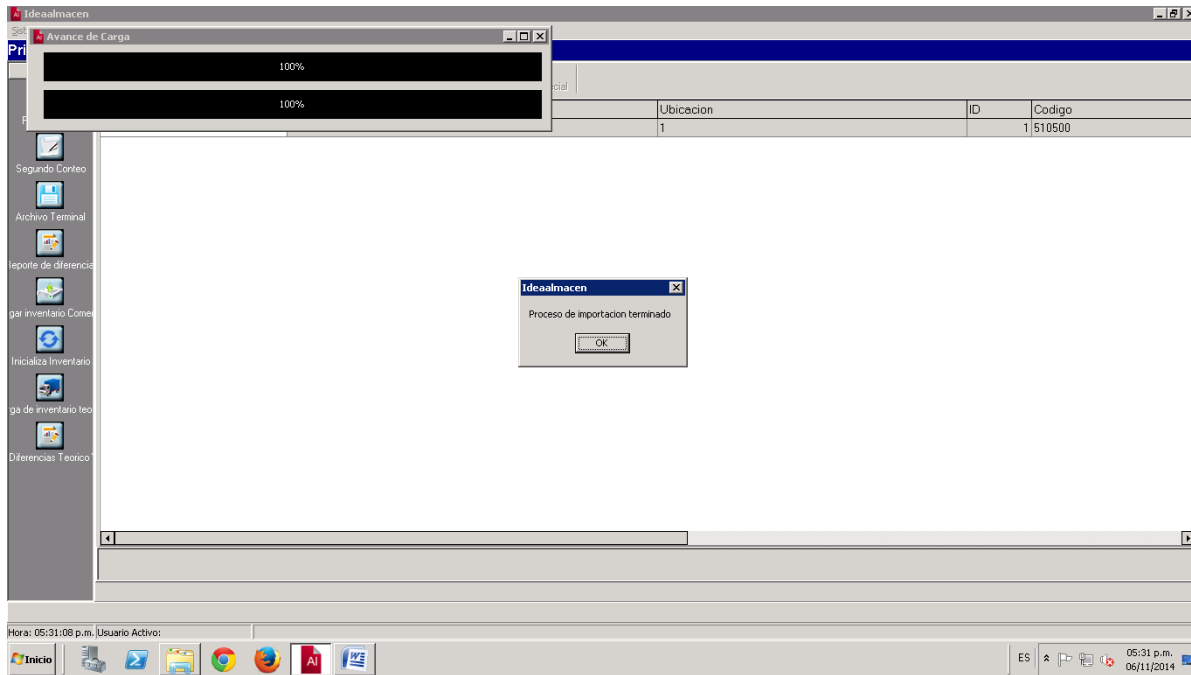


Fig.38

Con este paso ya se tiene el primer conteo de nuestro inventario.

NOTA: Para realizar un segundo conteo de inventario, realizar el mismo procedimiento.

Reporte de Diferencias

El reporte de diferencias compara el primer conteo de inventarios junto con el segundo. Fig.39 y se muestran de la siguiente forma.

En la primera sección muestra las diferencias entre en 1 y 2

Segunda sección muestra los productos que se realizaron en el primer conteo pero en el segundo no aparecen.

Tercera sección muestra lo que se contó en la segunda captura pero en la primera captura no aparecen.

Cada sección puede ser exportada a Excel dando doble clic en el encabezado de cada sección.

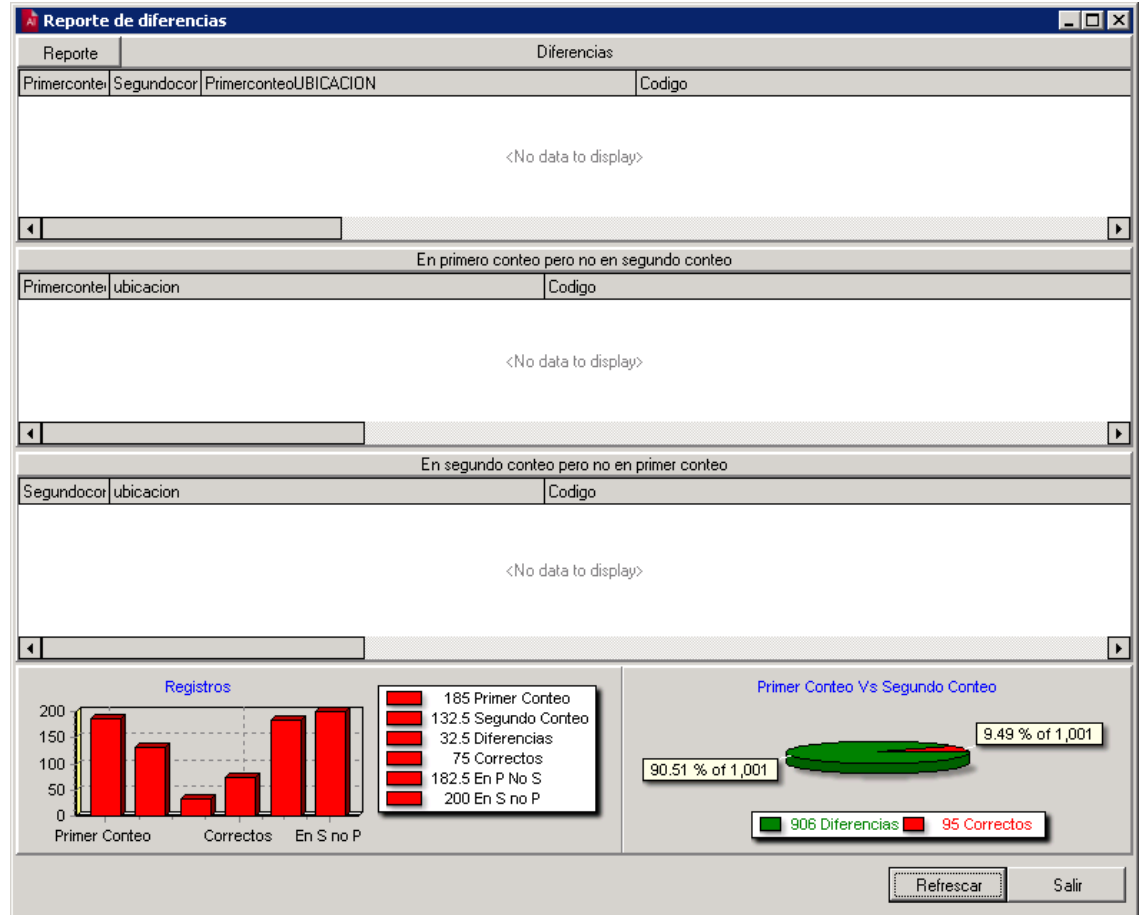


Fig.39

Inicializa Inventario

Este apartado inicializa inventarios de IdeaAlmacén borrando el primer conteo, borra el segundo conteo así como también inventario teórico.

Para inicializar un inventario dar clic en el botón Inicializar, se mostrará una ventana para seleccionar el almacén a inicializar, seleccionar y dar clic en acepta. Fig.40

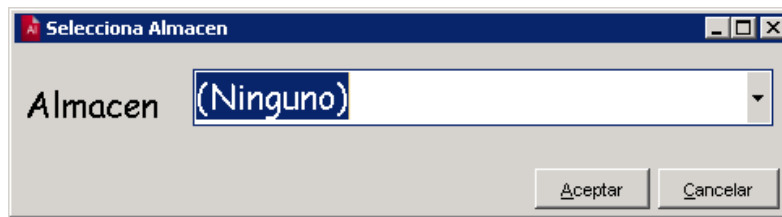


Fig.40

Carga Inventario Teórico

Este apartado carga a IdeaAlmacén el Inventario directamente desde Comercial.

Para cargar el inventario, dar clic, se mostrará una ventana para seleccionar la empresa de comercial en la cual importaremos el inventario. Fig.41



Fig.41

Solo resta seleccionar la empresa y automaticamente el sistema iniciará la importación.

Reporte Diferencias Inventario Teórico Vs Físico

Este reporte realiza una comparación entre el inventario Teórico y el inventario físico. Fig.42

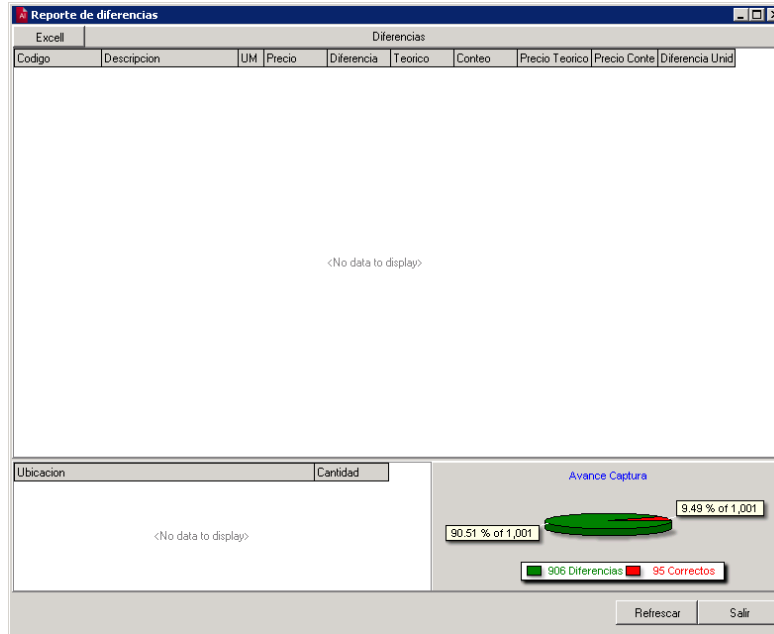


Fig.42

Ordenes

Para exportar las Ordenes de producción dar clic en "Archivo Terminal Ordenes"(Fig.43), esta opción permite exportar las ordenes de producción existentes a el archivo SKU.txt para posterior cargarlas a la terminal. El archivo creado se alojará en la carpeta de instalación de IdeaAlmacén por ejemplo.

Windows 64

C:\Program Files (x86)\IdeaSys\IdeaAlmacén

Windows 32

C:\Program Files\IdeaSys\IdeaAlmacén

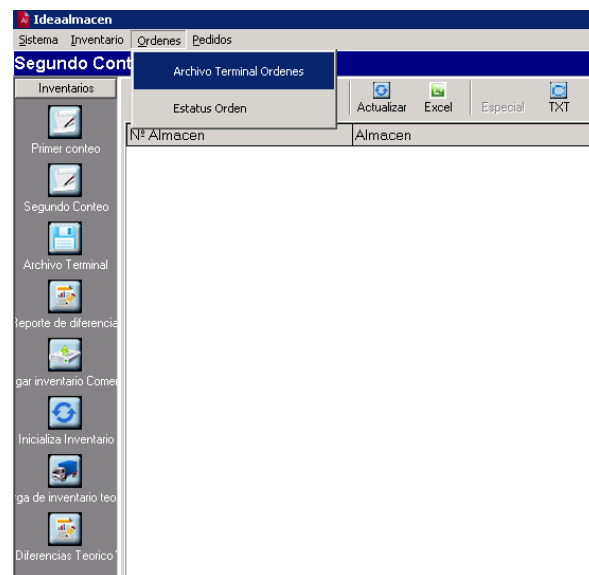


Fig.43

Estatus Órdenes

La opción de Estatus Ordenes permite cargar desde la terminal el archivo generado Invent.txt para su actualización en IdeaAlmacén.Fig.44

Para cargar el archivo Invent.txt dar clic en el botón iniciar.Fig.44

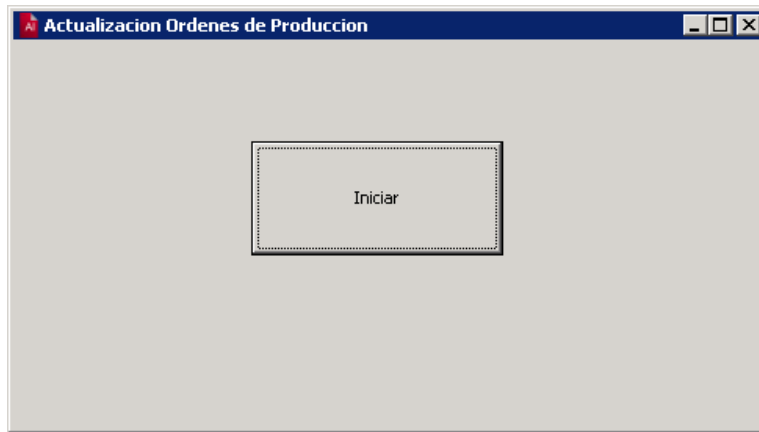


Fig.44

Se mostrará una ventana en la cual nos pedirá el archivo, se selecciona y dar clic en abrir, automáticamente se iniciará el proceso de importar el archivo a IdeaAlmacén, dar ok para finalizar.Fig.45

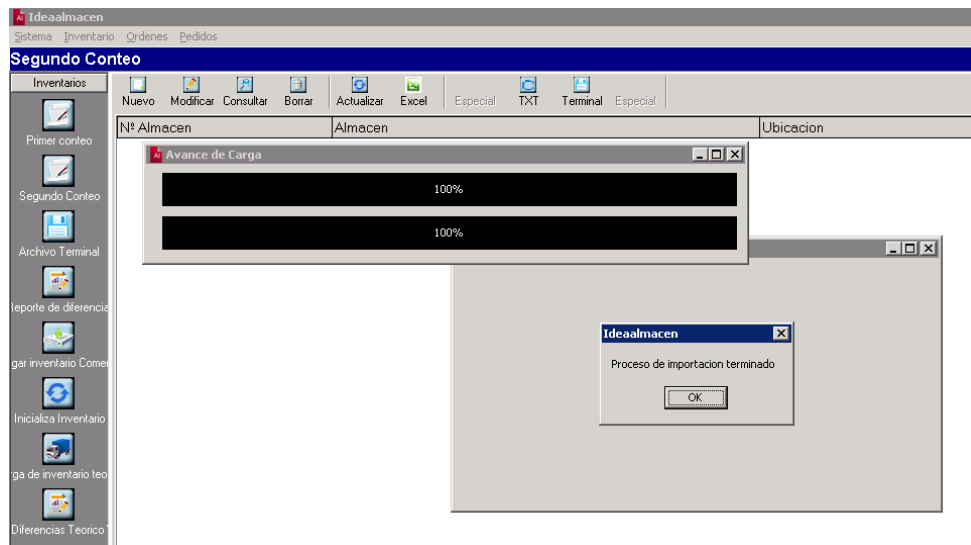


Fig.46

Pedidos

Para realizar un pedido, dar clic en el apartado "Pedidos", enseguida se abrirá una ventana en la cual se pedirán los siguientes datos:

Concepto: Ingresar el concepto del pedido.

Cliente: Seleccionar de la lista un cliente.

Referencia: Ingresar Referencia de un pedido.

Observación: Observación sobre el pedido a realizar.

En este punto ya se creó nuestro pedido desde la terminal, solo cargamos el archivo Invent.txt desde el botón Leer archivo y automáticamente lo carga a nuestro pedido. Fig.47

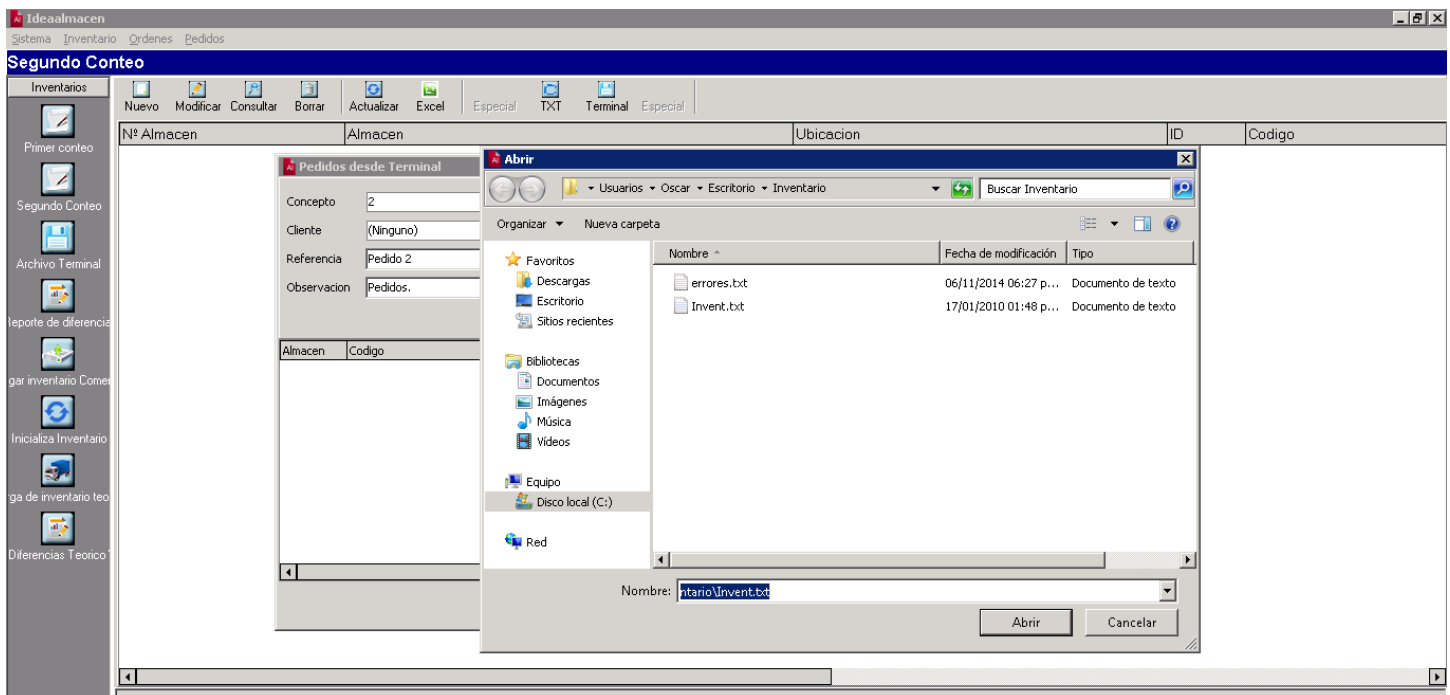


Fig.47

Salir del Sistema

Para salir del sistema dar clic en el botón salir ubicado en el menú Sistema>Salir.Fig.48

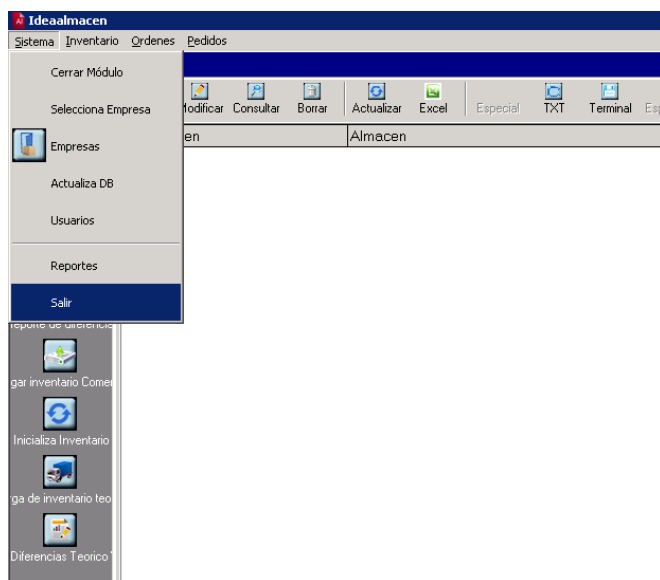


Fig.48